

**PRACOWNIA PROJEKTOWA „ARCHIPAK”**

**Edyta Lewandowska**  
**ul. Mogileńska 43/8 88-170 Pakość**

tel. kom. 607-481-550 e-mail : [biuroarchipak@gmail.com](mailto:biuroarchipak@gmail.com)

Nazwa zamierzenia budowlanego

Zadaszenia balkonów na ostatnich kondygnacjach

budynku mieszkalnego przy ul. Emilii Plater 9 w Inowrocławiu

Inwestor

Wspólnota Mieszkaniowa ul. Emilii Plater 9 88-100 Inowrocław


TOM I – Projekt zagospodarowania terenu (PZT)

**TOM II – Projekt architektoniczno-budowlany (PAB)**

TOM III – Nie dotyczy

TOM IV – Projekt techniczny

Zespół projektowy:

Branża	Imię i nazwisko	Specjalność	Nr uprawnień budowlanych Nr KPOIA	Podpis
Architektura	mgr inż. arch. Dominik Jakub Skąpski	Architektura	7/KPOKK/2017 KP-0319	

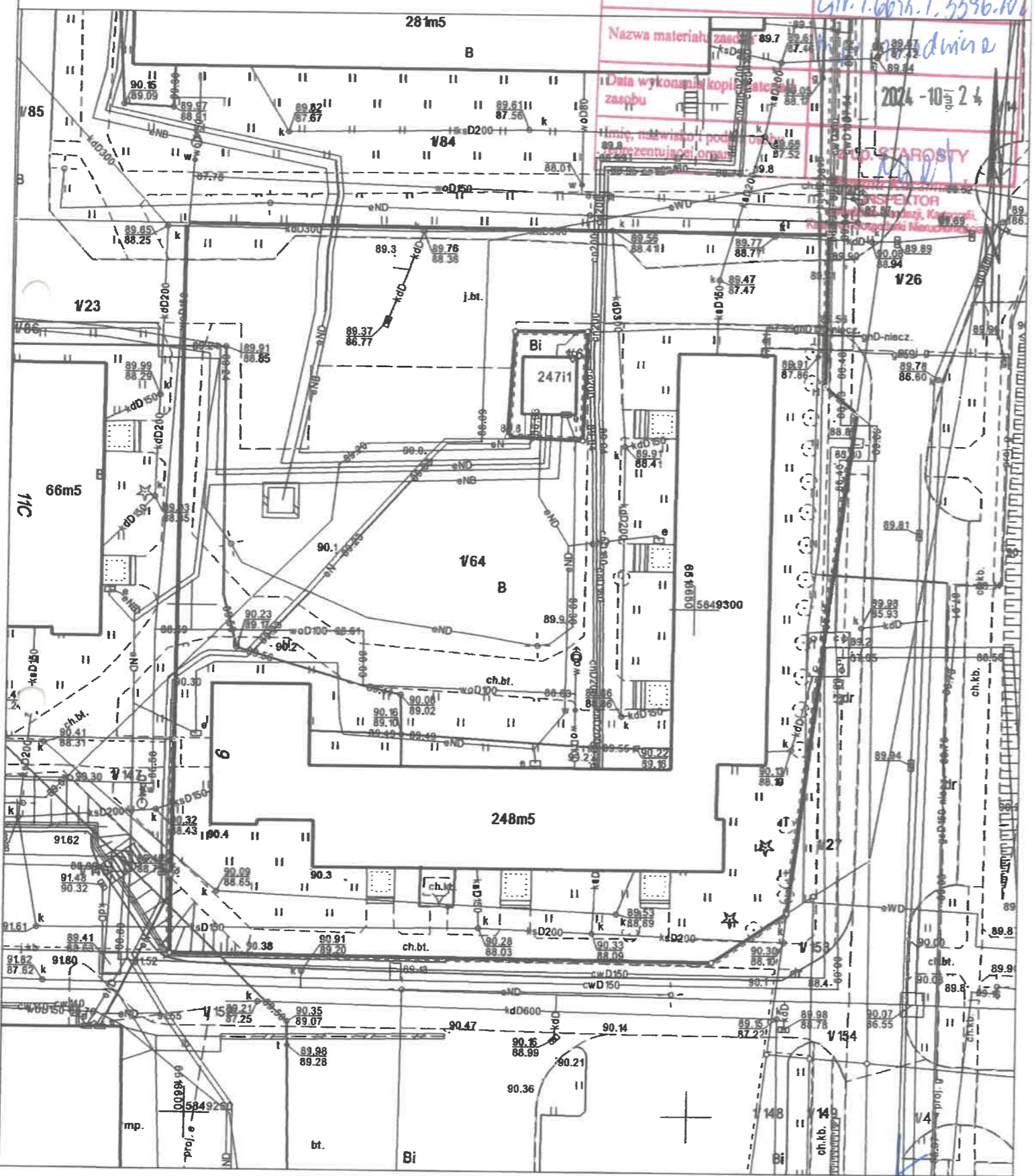
EGZEMPLARZ 1 2 3

KATEGORIA OBIEKTU - XIII

INOWROCŁAW 28.10.2024 r.

**MAPA ZASADNICZA**  
obr. Inowrocław Obr. 2 0002, ark. 252: dz. 1/64  
**SKALA 1:500**

Nazwa organu prowadzącego geodezyjne zasoby i kartograficzne	STAROSTA INOWROCLAWSKI
Identyfikator ewidencyjny materiału zasobu	P.0407- GN.1.6642.1.3396.101
Nazwa materiału zasobu	rodzina
Data wykonania kopii zasobu	2024-10-24
Hm. i nazwisko i pod- piszmentujący organ	



## SPIS ZAWARTOŚCI PROJEKTU ARCHITEKTONICZNO- BUDOWLANEGO

1. Strona tytułowa
2. Spis zawartości PAB
3. Opis techniczny projektu architektoniczno- budowlanego
  - a. projektowane rozwiązania materiałowe i techniczne mające wpływ na otoczenie, w tym środowisko,
4. Informacja o planie BIOZ
5. Kopia decyzji o nadaniu uprawnień budowlanych
6. Zaświadczenie o przynależności do izby samorządu zawodowego
7. Oświadczenie o sporządzeniu projektu zgodnie z obowiązującymi przepisami i zasadami wiedzy technicznej
8. Część rysunkowa PAB

### 3. OPIS TECHNICZNY PROJEKTU ARCHITEKTONICZNO-BUDOWLANEGO

#### Podstawa opracowania

- Zlecenie z dnia 06.09.2024 r. znak DFW/1019/2024
- Dokumentacja archiwalna
- dane wyjściowe uzgodnienie z Inwestorem,
- przepisy techniczno-budowlane obowiązujące na dzień sporządzenia projektu

#### a. Układ przestrzenny, forma architektoniczna, rodzaj i kategoria istniejącego obiektu budowlanego:

Projektowane są zadaszenia balkonów ostatnich kondygnacji budynku mieszkalnego wielorodzinnego. Jest to obiekt wolnostojący, 5 kondygnacyjny, 7 klatkowy, podpiwniczony. Budynek mieszkalny wykonany jest w technologii OWT.

Ściany zewnętrzne ocieplone płytami styropianowymi, pokryte tynkiem cienkowarstwowym.

Na ścianie południowej znajdują się 2 piony po 5 balkonów podwójnych oraz 1 pion po 5 balkonów pojedynczych, na ścianie zachodniej 1 pion po 5 balkonów pojedynczych oraz na ścianie wschodniej 4 piony balkonów pojedynczych oraz 1 pion balkonów podwójnych. Zastosowano 2 typy zadaszeń: typ I szerokość 3,00 m oraz typ II szerokość 5,80 m.

#### Zamierzony sposób użytkowania obiektu budowlanego, charakterystyczne parametry obiektu budowlanego:

Zadaszenia balkonów nie ma wpływu na zmianę sposobu użytkowania obiektu.

Przewiduje się wykonanie zadaszeń systemowych **MARKIZA FASTLOCK 120**.

Zastosowano 2 typy zadaszeń: typ I szerokość 3,00 m – 6 szt. oraz typ II szerokość 5,80 m – 3 szt.

Szczegóły rozwiązań w projekcie technicznym.

Szczegółowe zestawienie charakterystycznych parametrów istniejącego obiektu

wysokość budynku	-	16,00 m
powierzchnia zabudowy	-	931,00 m <sup>2</sup>
kubatura budynku	-	11 696,00 m <sup>3</sup>

#### b. Projektowane rozwiązania materiałowe i techniczne mające wpływ na otoczenie, w tym środowisko.

Projektowany remont balkonów, materiały i rozwiązania techniczne nie mają wpływu na otoczenie w tym środowisko.

- **BEZPIECZEŃSTWO UŻYTKOWANIA:** Rozwiązania funkcjonalne i budowlane zapewniają to bezpieczeństwo poprzez zaprojektowanie zadaszeń zgodnie z wymaganiami.
- **WARUNKI UŻYTKOWANIA I ZDROWIE LUDZI:** Zastosowane materiały budowlane winny posiadać odpowiednie atesty I.T.B i P.Z.H.

- OCHRONA UZASADNIONYCH INTERESÓW OSÓB TRZECICH I WNIOSKI KOŃCOWE: Zaprojektowane zadaszania nie naruszają uzasadnionych interesów osób trzecich.

#### **INFORMACJA DOTYCZĄCA BEZPIECZEŃSTWA I OCHRONY ZDROWIA**

##### **Zakres robót i kolejność realizacji :**

Roboty remontowe:

- ustawienie rusztowań w pionach balkonów, zabezpieczeniem przejść dla pieszych wraz z zamocowaniem siatki ochronnej.
- Montaż zadaszeń 6 szt. typu I oraz 3 szt. typu II

##### **Wykaz istniejących obiektów budowlanych:**

Roboty prowadzone są na istniejącym budynku mieszkalnym 5 kondygnacyjnym 7 klatkowym.

##### **Wskazanie dotyczące przewidywanych zagrożeń występujących podczas realizacji robót budowlanych, określające skalę i rodzaje zagrożeń oraz miejsce i czas ich wystąpienia:**

Prace na wysokości:

- nie wyposażenie pracowników stosownie do rodzaju prac wykonywanych na wysokości w sprzęt chroniący przed upadkiem,
- nie używanie lub nieprawidłowe używanie przez pracowników sprzętu ochronnego,
- niewłaściwy stan techniczny urządzeń zabezpieczających,
- niedostateczne informowanie pracowników o zagrożeniach
- niewłaściwa organizacja pracy.

Rusztowania budowlane i drabiny:

- upadek z wysokości
- poślizgnięcie z powodu oblodzenia pomostów roboczych
- porażenie piorunem

Roboty wykonywane przy pomocy elektronarzędzi:

- porażenie prądem,
- upuszczenie z wysokości elektronarzędzia

##### **Wskazanie sposobu prowadzenia instruktazu pracowników przed przystąpieniem do realizacji robót szczególnie niebezpiecznych:**

Wykonawca przed przystąpieniem do wykonywania robót budowlanych jest zobowiązany opracować instrukcję bezpiecznego ich wykonywania i zaznajomić z nią pracowników w zakresie wykonywania przez nich robót.

- Bezpośredni nadzór nad bezpieczeństwem i higieną pracy na stanowiskach pracy sprawuje kierownik budowy,
- Pracownicy zatrudnieni na placu budowy powinni być wyposażeni w odpowiedni dla danej pracy sprzęt ochrony osobistej lub zbiorowej oraz powinni być wyposażeni w odzież roboczą i ochronną wg obowiązujących tabel,
- Dla pracowników powinny być organizowane szkolenia BHP - podczas szkolenia należy zapoznawać pracownika z ryzykiem zawodowym związanym

z wykonywaną pracą na poszczególnych stanowiskach pracy oraz sposobem stosowania podczas pracy środków ochrony osobistej takich jak np. kaski, szelki, okulary ochronne, odzież ochronna itp.

- W dokumentacji budowy powinny znajdować się wszystkie dokumenty potwierdzające przeprowadzenie szkoleń BHP.

**Wskazanie środków technicznych i organizacyjnych, zapobiegających niebezpieczeństwom wynikającym z wykonywania robót budowlanych w strefach szczególnego zagrożenia zdrowia lub w ich sąsiedztwie, w tym zapewniających bezpieczną i sprawną komunikację, umożliwiającą szybką ewakuację na wypadek pożaru, awarii i innych zagrożeń:**

- wyposażenie placu budowy w sprzęt p. poż.
- wyposażenie zaplecza budowy w gaśnicę i apteczkę,
- ustawienie tablic informacyjnych,
- wyгородzenie stref bezpiecznej pracy sprzętu,
- wyznaczenie i oznakowanie dróg transportowych i ewakuacyjnych, stref składowania materiałów oraz miejsca zaplecza budowy,
- zapewnić i oznakować dojścia do budynku dla mieszkańców,
- zapewnić i oznakować dojazd i dostęp do istniejącego hydrantu.

mgr inż. arch. *Dominik Skąpski*  
uprawnienia budowlane w specjalności  
architektonicznej bez ograniczeń  
7/KPOKK/2017  
Członek Izby Architektów RP nr 0319

**8. CZĘŚĆ RYSUNKOWA PAB**





Elewacja południowa



Elewacja wschodnia



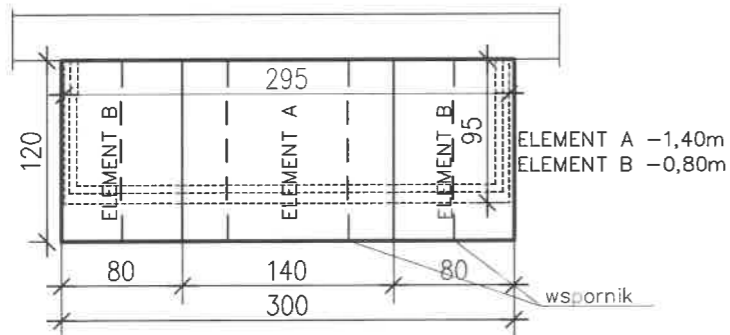
Elewacja zachodnia

Pracownia Projektowa "ARCHIPAK" Edyta Lewandowska ul. Mogileńska 43/8 88-170 Pakość tel. 607-481-550 e-mail: biuroarchipak@gmail.com					
	Imię i nazwisko	Nr uprawnień	Data	Podpis	Branża
Projektował	mgr inż. arch. Dominik Skąpski	7/KPOKK/2017	20.10.2022		
Opracował	mgr inż. Edyta Lewandowska				
Investor	Wspólnota Mieszkaniowa ul. Emilii Plater 9 Inowrocław			Skala	1:200 A3
Obiekt	Budynek mieszkalny wielorodzinny Inowrocław ul. Emilii Plater 9			Projekt	Tom
Temat	Projekt zadaszeń balkonów ostatniej kondygnacji budynku mieszkalnego			Zeszyt	Nr. rys.
Elewacja – zadaszenia balkonów				PAB	1 1 01

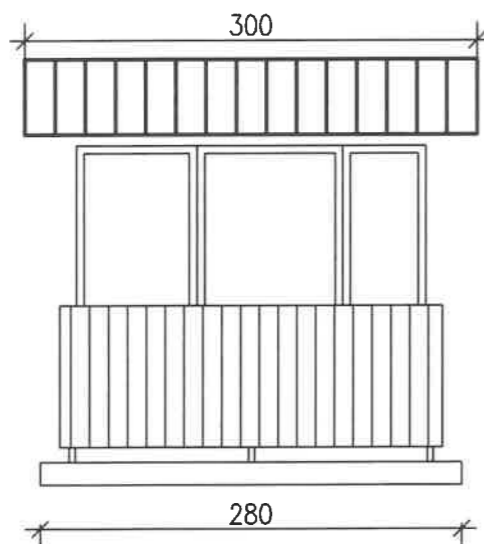


I

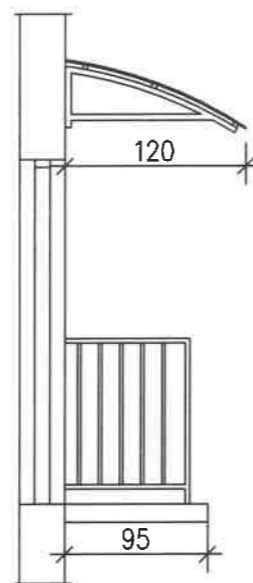
RZUT ZADASZENIA



WIDOK 1

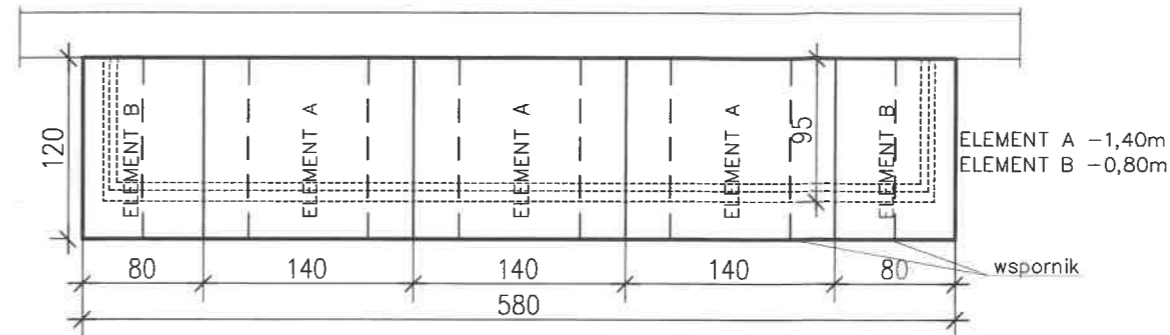


WIDOK 2

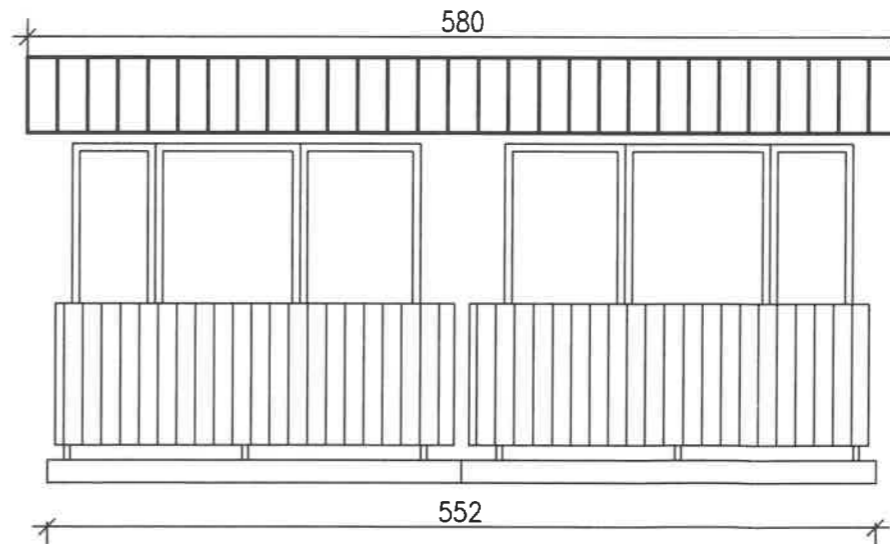


II

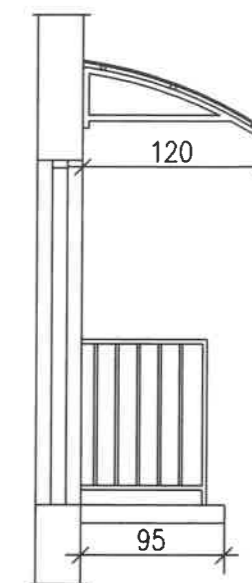
RZUT ZADASZENIA



WIDOK 1



WIDOK 2



Pracownia Projektowa "ARCHIPAK" Edyta Lewandowska  
ul. Mogileńska 43/8 88-170 Pakość tel. 607-481-550  
e-mail: biuroarchipak@gmail.com

	Imię i nazwisko	Nr uprawnień	Data	Podpis	Branża
Projektował	mgr inż.arch. Dominik Skąpski	7/KPOKK/2017	20.10.2022		
Opracował	mgr inż. Edyta Lewandowska				
Inwestor	Wspólnota Mieszkaniowa ul.Emilii Plater 9 Inowrocław			Skala	1:50 A3
Obiekt	Budynek mieszkalny wielorodzinny Inowrocław ul.Emilii Plater 9			Projekt	Tom
Temat	Projekt zadaszeń balkonów ostatniej kondygnacji budynku mieszkalnego			Zeszyt	Nr. rys.
				PAB	1 1 02

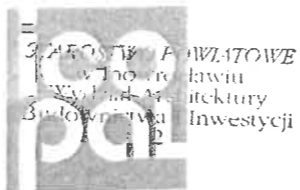
Schemat zadaszeń

## Obmiar

Lp.	Podstawa	Opis i wyliczenia	j.m.	Poszcz.	Razem
<b>OBMIAR:</b>					
1	KNR 2-02 1606-01	Rusztowania rurowe punktowe o wys.do 20 m	m2		
		8,00 * 16,00 * 6 + 15,00 * 16,00 * 3	m2	1 488,000	
				RAZEM	1 488,000
2	Wycena własna	Montaż zadaszenia balkonów MARKIZA FASTLOCK 120 typ I (B+A+B)	szt		
		6	szt	6,000	
				RAZEM	6,000
3	Wycena własna	Montaż zadaszenia balkonów MARKIZA FASTLOCK 120 typ II (B+A+A+A+B)	szt		
		3	szt	3,000	
				RAZEM	3,000

# Markiza Fastlock® 120

## Element A Instrukcja montażu



Element A to samodzielny daszek typu Markiza Fastlock 60 Loggia o szerokości 1,42 m.

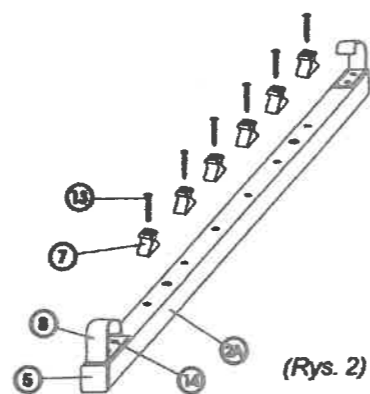
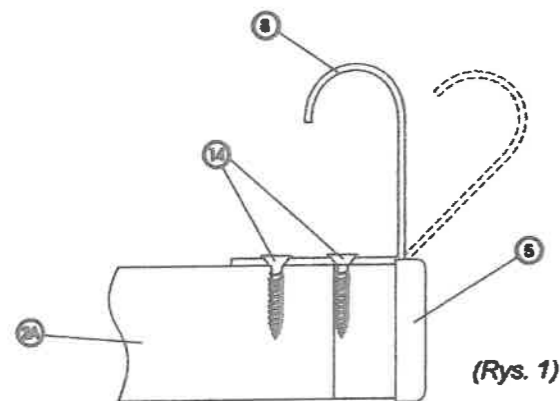
### Kolejność montażu Elementu A.

#### 1. Przygotowanie laty

- W końcówkiłaty (24) wcisnąć zaślepki (5).
- Za pomocą wkrętów (14) przykręcić klamry (8) dołaty (24). Po dokręceniu wkrętów klamrę dociąć tak, aby zagięcie klamry tworzyło kąt 90°. (Rys. 1)

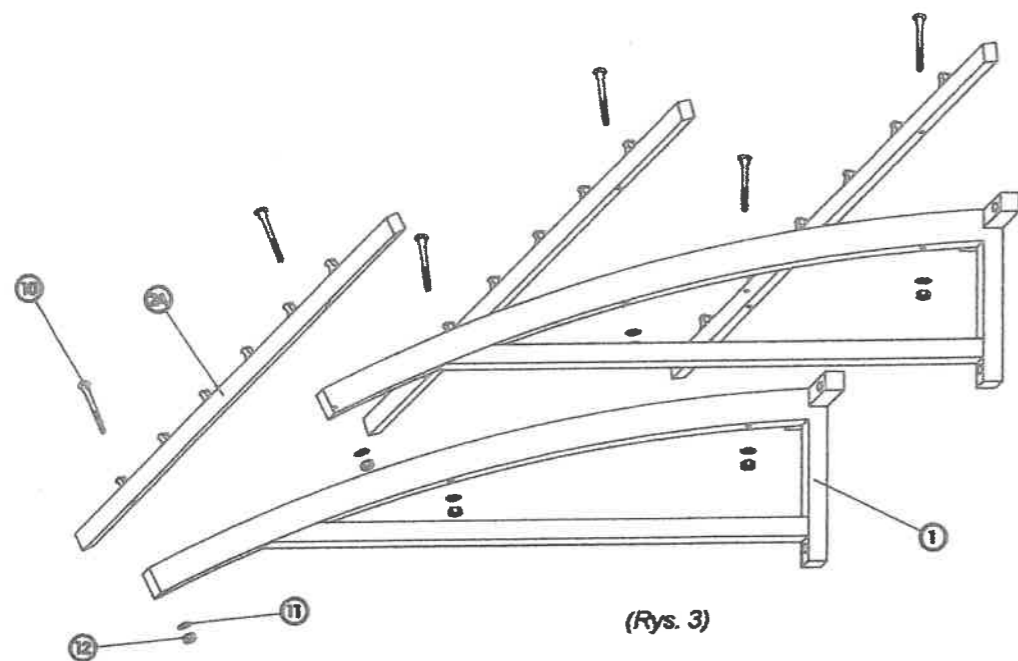
**Uwaga:** Jeżeli Element A będzie łączony z Elementem B lub C klamry i zaślepki montować tylko z jednej stronyłaty!

- Za pomocą wkrętów (13) przykręcić sześć zatrzasków górnych (7) dołaty (24). (Rys. 2). W powyższy sposób przygotowujemy 3 szt. lat (Rys. 2).



#### 2. Montaż konstrukcji.

- za pomocą śrub (10), podkładek (11) i nakrętek (12) łączymy dźwigary (1) z latami (24) (Rys. 3)

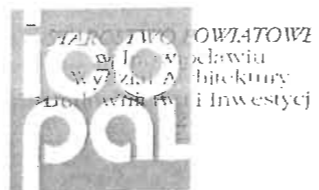


- |                                      |                                |   |
|--------------------------------------|--------------------------------|---|
| ① Dźwigar - 2 szt.                   | ⑦ Zatrzask górny - 18 szt.     | ⑬ Wkręt do zatrzasków górnych - 19 szt. |
| ② Łata 1,42m - 3 szt.                | ⑧ Klamra - 6 szt.              | ⑭ Wkręt do klamer - 13 szt.             |
| ③ Zaślepka dźwigara (30x30) - 6 szt. | ⑨ Panel Fastlock 1,4m - 7 szt. | ⑮ Kolek szybkiego montażu - 6 szt.      |
| ④ Zaślepka dźwigara (50x30) - 2 szt. | ⑩ Śruba zamkowa M6x90 - 7 szt. | ⑯ Kotwa - 6 szt.                        |
| ⑤ Zaślepkałaty (20x30) - 7 szt.      | ⑪ Podkładka M6 - 7 szt.        |   |
| ②④ Obróbka blach 1,42 m - 1 szt.     | ⑫ Nakrętka M6 - 7 szt.         |   |

# Markiza Fastlock® 120

## Element A

### Instrukcja montażu

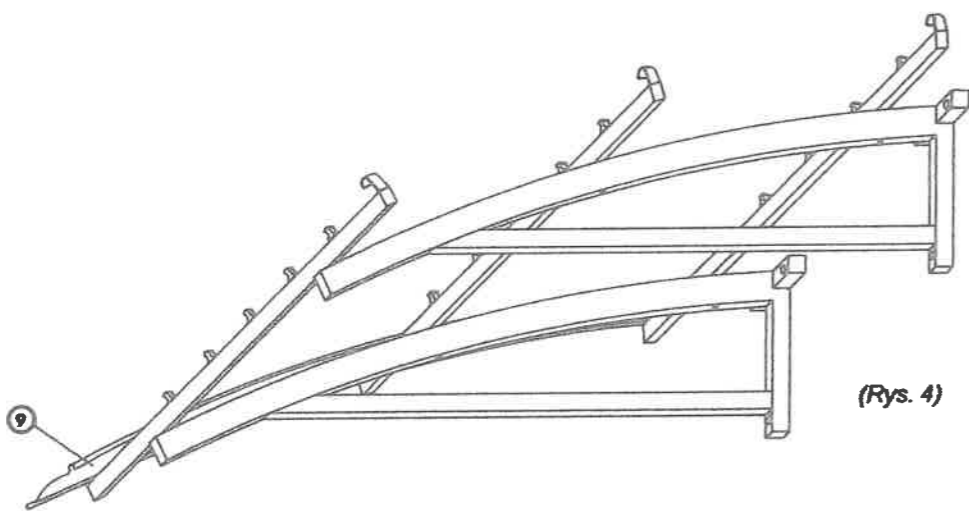


#### 3. Montaż paneli Fastlock.

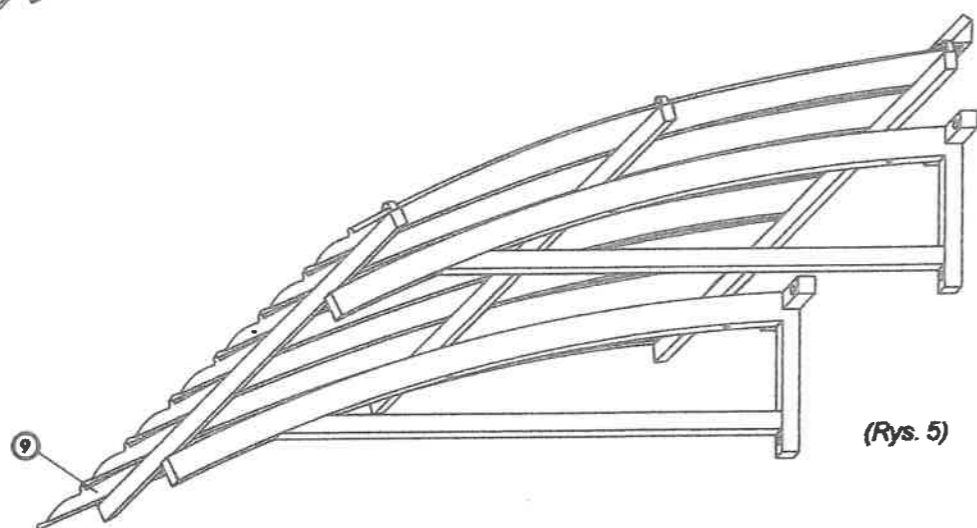
- pierwszy panel ① stroną z większą fałdą wkładamy pod klamry na wszystkich łatach, stroną z mniejszą fałdą zatrzaskujemy na zatrzaskach górnych (Rys. 4).
- drugi panel stroną z większą fałdą zatrzaskujemy na poprzednio zamontowanym panelu, stroną z mniejszą fałdą zatrzaskujemy na zatrzaskach górnych. (Rys. 4)
- trzeci, czwarty, piąty i szósty panel montujemy analogicznie jak drugi wg punktu b)
- siódmy panel stroną z większą fałdą zatrzaskujemy na poprzednio zamontowanym panelu, stroną z mniejszą fałdą wsuwamy pod klamry ⑧. (Rys. 5)

#### 4. Montaż zadaszni do ściany.

- podnosimy i przytrzymujemy gotowe zadasznie w miejscu wbudowania, zaznaczamy położenie otworów pod kotwy mocujące zadasznie do ściany.
- w odległości ok. 9 cm nad linią górnych kotew mocujących zadasznie wyznaczamy dolną krawędź obróbki blacharskiej
- za pomocą kołków szybkiego montażu 15 montujemy obróbkę blacharską do ściany tak, aby dolne zagięcie obróbki pokrywało się z linią wyznaczoną w p. b)
- wykonujemy wiertłem  $\varnothing$  12 mm otwory w ścianie w miejscach wcześniej wytrasowanych wg p. a)
- za pomocą kotew ⑭ montujemy ostatecznie zadasznie do ściany.



(Rys. 4)



(Rys. 5)

- |                                      |                                |   |
|--------------------------------------|--------------------------------|---|
| ① Dźwigar - 2 szt.                   | ⑦ Zatrzask górny - 18 szt.     | ⑬ Wkręt do zatrzasków górnych - 19 szt. |
| ② Łata 1,42m - 3 szt.                | ⑧ Klamra - 6 szt.              | ⑭ Wkręt do klamer - 13 szt.             |
| ③ Zasłepka dźwigara (30x30) - 6 szt. | ⑨ Panel Fastlock 1,4m - 7 szt. | ⑮ Kołek szybkiego montażu - 6 szt.      |
| ④ Zasłepka dźwigara (50x30) - 2 szt. | ⑩ Śruba zamkowa M6x90 - 7 szt. | ⑯ Kotwa - 6 szt.                        |
| ⑤ Zasłepkałaty (20x30) - 7 szt.      | ⑪ Podkładka M6 - 7 szt.        |   |
| ⑫ Obróbka blach 1.42 m - 1 szt.      | ⑫ Nakrętka M6 - 7 szt.         |   |

# Markiza Fastlock® 120

## Element B

### Instrukcja montażu

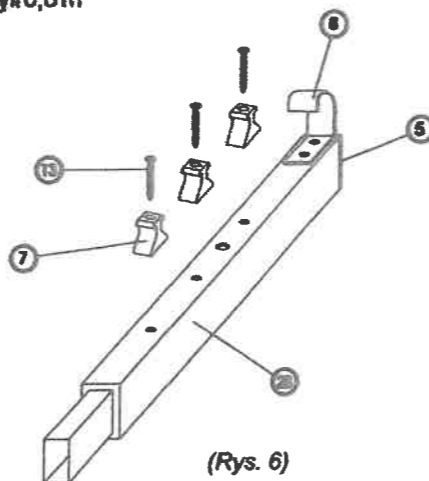


Element B element przedłużający o szerokości równej rozstawowi wsporników czyli 0,8 m

#### Kolejność montażu Elementu B.

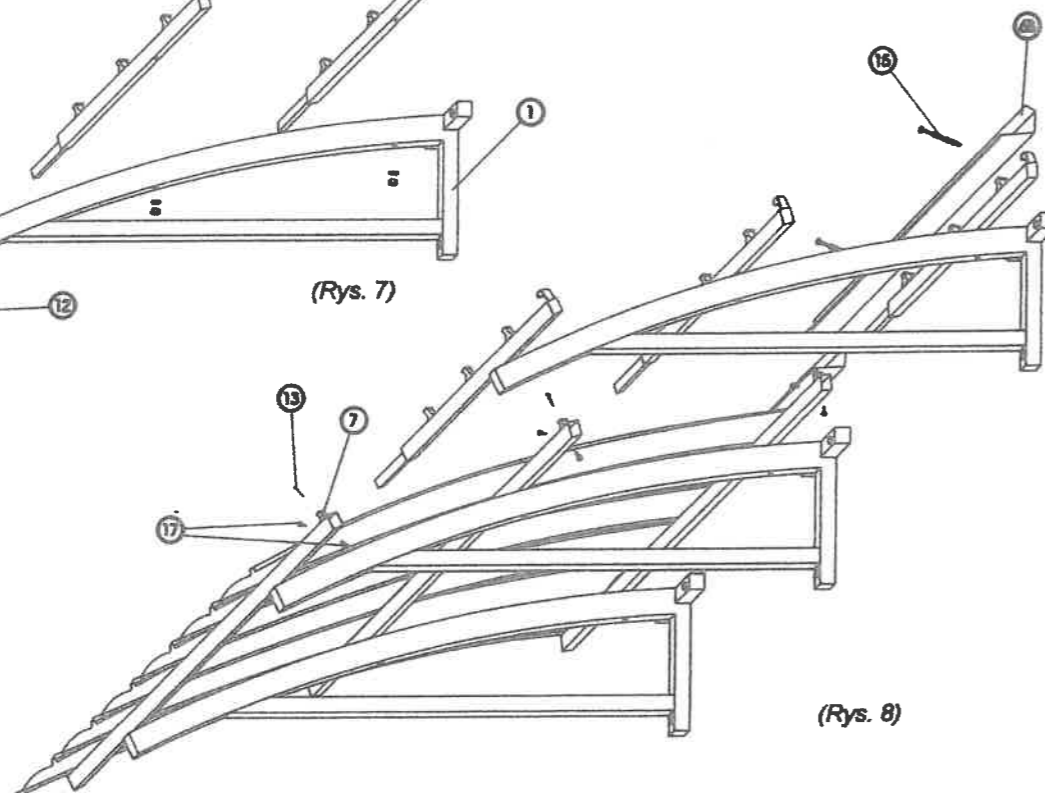
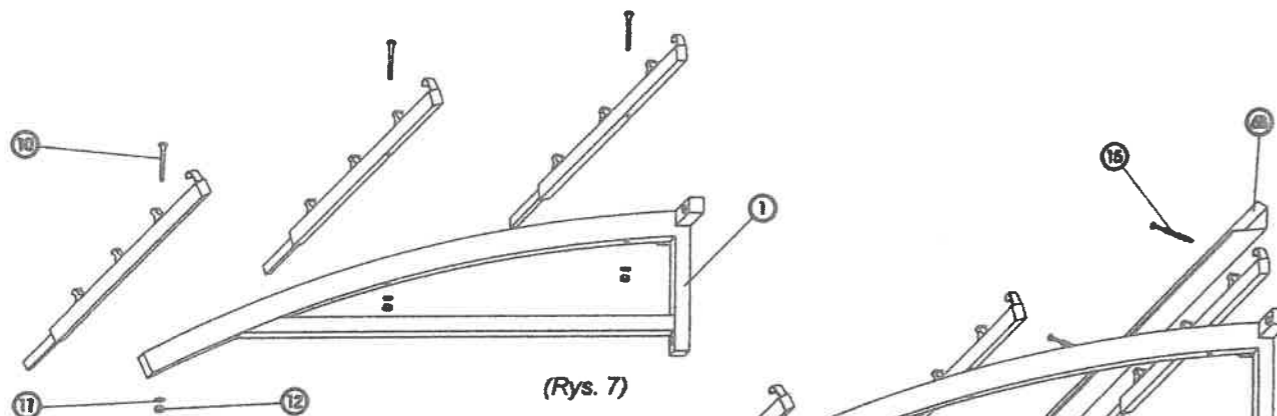
#### 5. Przygotowanie łań

- Jeśli montowany element będzie elementem kończącym zadaszenie, to w końcówkę łań (2) wcisnąć zaślepkę (5) (zaślepki wchodzi w skład przedłużanego Elementu A)
- Za pomocą wkrętów (14) przykręcić klamry (8) do łań (2). Po dokręceniu wkrętów klamrę dociąć tak, aby zagięcie klamry tworzyło kąt 90°. (Rys. 1)
- Za pomocą wkrętów (13) przykręcić trzy zatrzaski górne (7) do łań (2). (Rys. 6). W powyższy sposób przygotowujemy 3 szt. łań.



#### 6. Montaż konstrukcji.

- za pomocą śrub (10), podkładek (11) i nakrętek (12) łączymy wspornik (1) z łańmi (2) (Rys. 7)
- łączymy zmontowaną konstrukcję elementu B z przedłużanym elementem A (lub innym elementem B) poprzez wsunięcie łań z przedłużkami do środka profilu łań elementu A lub B. Połączenie zabezpieczamy wkręcając w każdą łań po dwa wkręty (17) (Rys. 8)
- w miejscu połączenia za pomocą wkrętów (13) przykręcamy zatrzask górny (7)



- |                                      |                                |   |
|--------------------------------------|--------------------------------|---|
| ① Dźwigar - 1 szt.                   | ⑦ Zatrzask górny - 12 szt.     | ⑬ Wkręt do zatrzasków górnych - 13 szt. |
| ② Łań 0,8m - 3 szt.                  | ⑧ Panel Fastlock 1,4m - 4 szt. | ⑭ Kołek szybkiego montażu - 4 szt.      |
| ③ Zaślepka dźwigara (30x30) - 3 szt. | ⑩ Śruba zamkowa M6x90 - 4 szt. | ⑮ Kotwa - 3 szt.                        |
| ④ Zaślepka dźwigara (50x30) - 1 szt. | ⑪ Podkładka M6 - 4 szt.        | ⑰ Wkręt do przedłużek - 7 szt.          |
| ⑤ Obróbka blach. 0,9m - 1 szt.       | ⑫ Nakrętka M6 - 4 szt.         |   |

# Markiza Fastlock® 120

## Element B

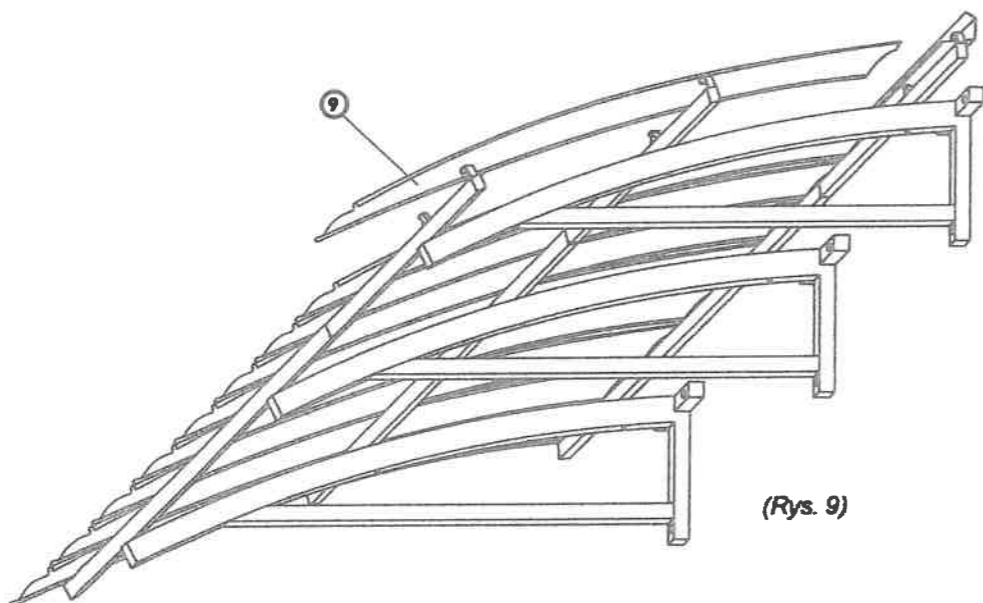
### Instrukcja montażu

#### 7. Montaż paneli Fastlock.

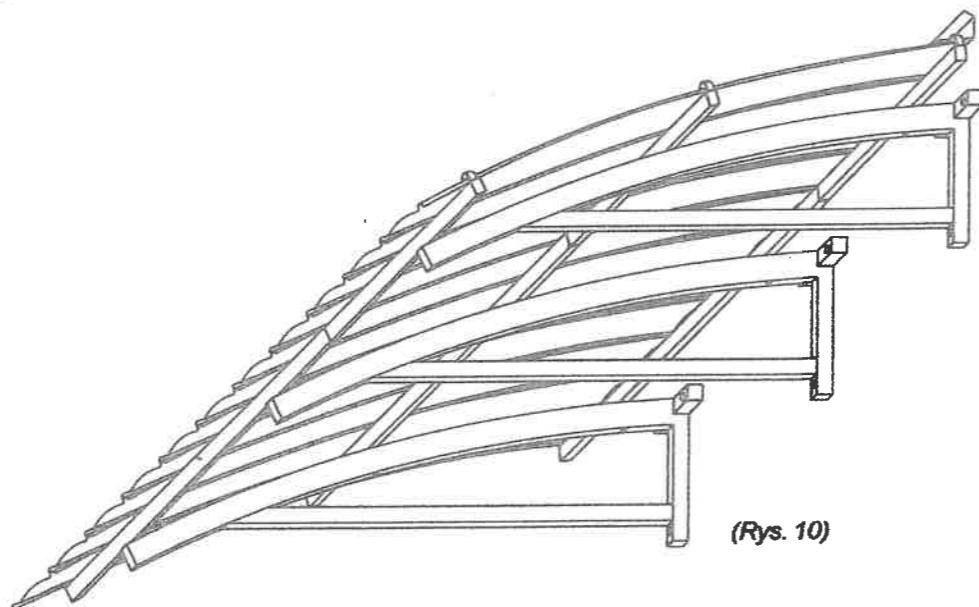
- a) pierwszy panel stroną z większą faldą zatrzaskujemy na skrajnym panelu elementu przedłużanego (A lub B), stroną z mniejszą faldą zatrzaskujemy na zatrzaskach górnych. (Rys. 9)
- b) drugi i trzeci panel montujemy analogicznie jak pierwszy wg. punktu b)
- c) czwarty panel stroną z większą faldą zatrzaskujemy na poprzednio zamontowanym panelu, stroną z mniejszą faldą wsuwamy pod klamry ①. (Rys. 10)

#### 8. Montaż obróbki blacharskiej

- a) za pomocą kołków ⑮ montujemy obróbkę blacharską ⑭ do ściany. (Rys. 8)



(Rys. 9)



(Rys. 10)

- ① Dźwigar - 1 szt.
- ② Łata 0,8m - 3 szt.
- ③ Zaślepka dźwigara (30x30) - 3 szt.
- ④ Zaślepka dźwigara (50x30) - 1 szt.
- ⑤ Obróbka blach. 0,9m - 1 szt.

- ⑦ Zatrzask górny - 12 szt.
- ⑨ Panel Fastlock 1,4m - 4 szt.
- ⑩ Śruba zamkowa M6x90 - 4 szt.
- ⑪ Podkładka M6 - 4 szt.
- ⑫ Nakrętka M6 - 4 szt.

- ⑬ Wkręt do zatrzasków górnych - 13 szt.
- ⑮ Kołek szybkiego montażu - 4 szt.
- ⑭ Kotwa - 3 szt.
- ⑰ Wkręt do przedłużek - 7 szt.



# Markiza Fastlock® 120

## Element C

### Instrukcja montażu

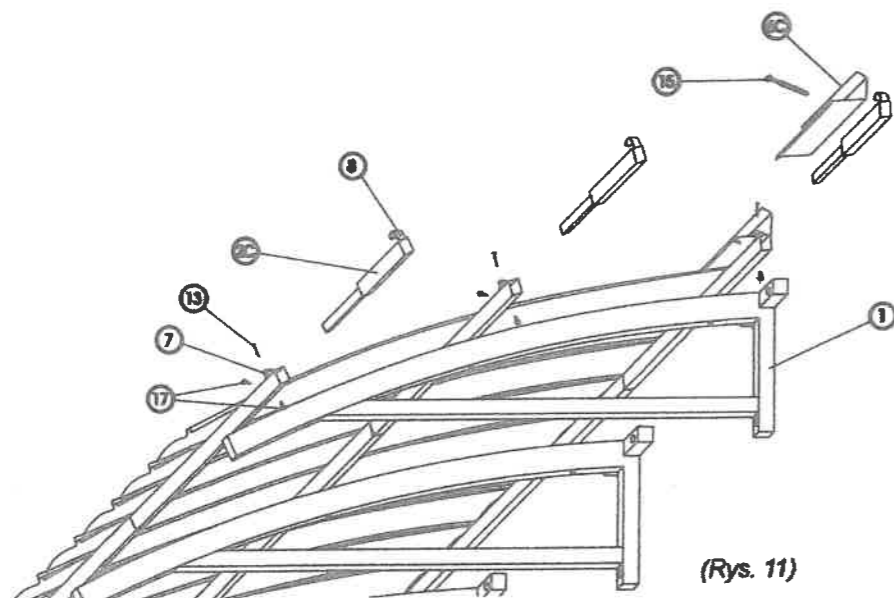


WZŁĄTOWE  
awitu  
tektury  
nwestycji

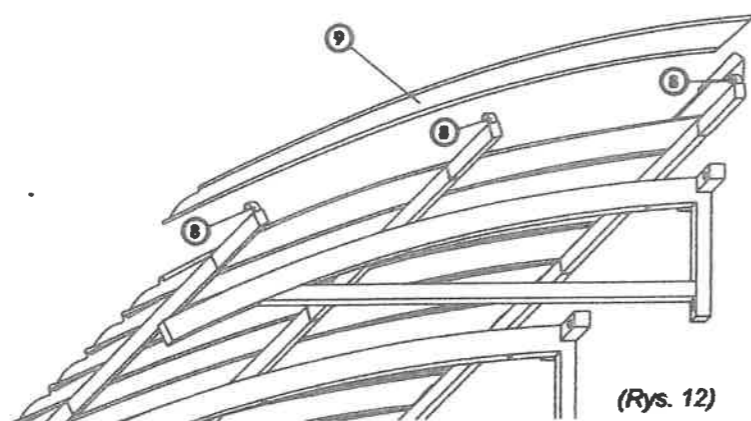
Element C element przedłużający o szerokości równej 0,2 m.

#### Kolejność montażu Elementu C.

- w końcówki łaty ② wcisnąć zaślepki ⑤.
- za pomocą wkrętów ⑭ przykręcić klamry ⑧ do łaty ②. Po dokręceniu wkrętów klamrę dogiąć tak, aby zagięcie klamry tworzyło kąt 90°. (Rys. 1)
- łączymy element C z przedłużanym elementem A (lub innym elementem B) poprzez wsunięcie łaty ② z przedłużkami do środka profilu łaty elementu A lub B. Połączenie zabezpieczamy wkręcając w każdą łatę po dwa wkręty ⑰ (Rys. 11)
- w miejscu połączenia za pomocą wkrętów ⑬ przykręcamy zatrzask górny ⑦
- panel ⑨ stroną z większą faldą zatrzaskujemy na poprzednio zamontowanym panelu, stroną z mniejszą faldą wsuwamy pod klamry ⑧. (Rys. 12)
- za pomocą kołków ⑩ mocujemy obróbkę blacharską ⑥ do ściany. (Rys. 11)



(Rys. 11)



(Rys. 12)

② Łata 0,2m – 3 szt.

⑥ Obróbka blach 0,3 m – 1 szt.

⑦ Zatrzask górny – 3 szt.

⑨ Panel Fastlock 1,4m – 1 szt.

⑬ Wkręt do zatrzasków górnych (3,5x32) – 4 szt.

⑩ Kołek szybkiego montażu – 2 szt.

⑰ Wkręt do przedłużeń (4,2x13) – 7 szt.